

ほっとたうん

編集発行 牛込箆笥地域センター管理運営委員会 広報部ほっとたうん編集委員会

平成30年7月発行 住所 新宿区箆笥町15番地 電話 (3260) 3677

fax. (3260) 3324

牛込箆笥地域センターホームページ <http://www.ushigometansu.com/>



長瀬 (ながとろ)

ラインくだり



UTCおんステージ

登録団体が日頃の練習の成果を発表します。
ロビーでは広報部がコーヒーを販売します。

日時 … 9月30日(日) 10:00
(開場 9:30)

場所 … 牛込箆笥区民ホール

共催 … 箆笥地区協議会

問い合わせ 牛込箆笥地域センター

☎ 3260-3677

Fax 3260-3324



センターだより

- ・4階の多目的トイレ内に、おむつ交換台が取り付けられました。
- ・7月5日から、団体のインターネット予約にはメールアドレス登録が必要になります。
- ・UTC おんステージの出演団体を募集しています。詳しくは事務局まで。



たんすの引き出し



地域の催し

- ・神楽坂ほおずき市
7月25日(水)～26日(木)
午後5時30分～午後10時
- ・神楽坂阿波踊り
7月27日(金)～28日(土)
午後7時～午後9時
- ・こども阿波踊り大会
7月28日(土)
午後6時～午後7時
- ・牛込中央通り商店会納涼大会
8月26日(日)
午後3時～6時
- ・赤城神社祭礼
9月15日(土)～16日(日)



第57回たんすサロン

「講演と会食の会」

～たんす育ちのゴーヤ料理で元気に！！～

日時 平成30年8月20日(月) 11時30分～13時

場所 牛込箆笥地域センター 4階 バラA、B

講師 管理栄養士 桜井利子先生

募集人数 箆笥町管内 在住、在勤の方 40名

参加費 200円(当日ご持参ください)

申込期間 8月1日(水)～8月10日(金) 地域センター事務局 ☎ 3260-3677

主催 牛込箆笥地域センター管理運営委員会

fax 3260-3324

共催 箆笥地区協議会



「ぶらじですが？」

「箆笥ぶらむなード結」

の由来

「箆笥ぶらむなード結」をご存知ですか？

箆笥ぶらむなード結は、箆笥地区の最大の魅力である「伝統、文化」について、一人でも多くの方に知っていただきたいという願いから、出張所の入口向かつて左脇の方ラスの壁面と向かいの階段の壁面を利用して、平成二八年秋に設置したミニギャラリーです。

名称は所内で検討し、伝統・文化をキーワードとして「地域と住民」「区民と来街者」「今と昔」「日本人と外国人」等、様々なものを結び付ける場にしたという願いを込めて「結」と名付けました。

更に箆笥地域とは縁のあるフランス語を語源とし「散歩道」を意味する「ぶらむなード」を付け、散歩のように気軽に立ち寄り、ほっと一息ついて癒される場にしてという思いも込めています。



ステンドグラスの看板

出張所にお越しの際には、是非「結」にもお立ち寄りいただき、出張所の入り口ドア上部に取り付けたステンドグラスの手作り感あふれる看板も併せてご覧いただければ幸いです。

箆笥町特別出張所

井口浩子前副所長 記

現在「ぶらむなード結」では、箆笥地区の昭和初期の写真を展示しています。

セピア色の写真は、思わず見入ってしまいます。写真に映し出されている箆笥の町が今と比べ大きく違っているのにびっくりします。昔をご存知の方には懐かしく、心癒される写真ですし、若い方は古い箆笥町の様子に興味がわくとおもいます。

箆笥の町が、昭和から平成にかけて大きく発展してきたことが分かる貴重な写真です。

「ぶらむなード結」のステンドグラスの看板は、ちょっと気が付かないかもしれませんが目線を上げて見ていたと、出張所入り口ドア上に、なかなか味わいある看板が、目に留まります。

看板の裏から、光が当たると色が鮮やかに浮き上がってステンドグラスの良さが感じられます。

バス見学会に参加して

納戸町 山田 美知子

例年より早く梅雨入りし、前日降り続いた雨が上がり、見事に晴れた六月七日にバス見学会が行われました。

地域センター前を八時に出発し、東洋ライスサイタマ工場の見学に向かいました。金芽（胚芽の基底部）と亜湖粉層（うまみ層）を残した無洗米（金芽米）を作っている会社です。通常のお米は、家庭で糠を洗い流し川を汚染しています。無洗米は、糠を工場を取り除き、飼料や肥料にしています。無洗米は只洗う手間が省けるお米と思っていました。環境に優しいお米と知りました。

次は、長瀬ライン下りです。この日は水量が多かったので時々跳ね上がる水飛沫を浴びながら、親鼻橋（おやばなばし）から岩畳まで、荒川橋、亀の

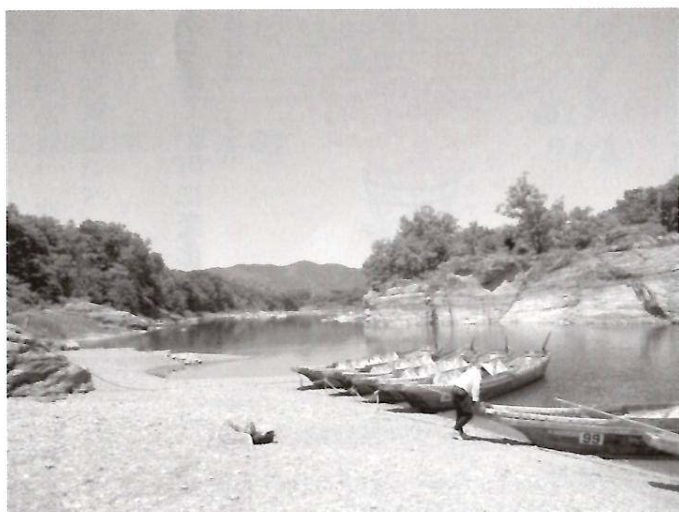
子岩、小滝の瀬、秩父赤壁（せきへき）等川を挟む変化に富んだ溪谷を眺めながらの三十分でした。

長生館で昼食を頂いた後は、埼玉伝統工芸館で紙漉き体験です。最初、係の方が一緒にして下さり、その後一人で紙を漉くという工程でした。初めての事で楽しかったです。作った和紙の出来上がりが楽しみです。最後に道の駅で、朝採りで安い野菜を沢山買って帰って来ました。

楽しい、盛り沢山の一日を本当にありがとうございました。



金芽米



（後日談 ほっとたうん広報部）
後日、出来上がった紙を皆さんにお渡ししました。

一人一人に個性があるように、一枚一枚風合いが違って見えました。同じように漉いたのに不思議ですね。

赤城神社と、その周り

もとは幼稚園併設の、木造の社殿でお馴染でした。今は、幼稚園は閉園し…コンクリートのおしゃれな神社と定期借地権付のマンションが出来ました。コンセプトとデザインで2011年グッドデザイン賞を受賞。蛭雪天神(学問・芸術)、八耳神社(出世稲荷)、葵神社(仕事・勝負事)へ祈願成就に訪れる人々は年々増えているようです。

神社の裏手、築地町との間に30°以上の急傾斜地。まるで崖のよう。その崖?を横に見て少し歩くと広大な敷地…、防衛省の新しい宿舍が建設される予定。駅から数分の、海拔20メートルの空き地!?今なら空を広く見渡せます。

あかぎ児童公園

通称、「ゾウさん公園」は、住宅地の中にあり、貴重なオープンスペースとして親しまれています。中央の大きなゾウのすべり台は公園のシンボルで、地形の高低差を生かすように設計されています。近隣の住民達が管理してくださり、楽しそうに滑る子ども達の歓声が絶えません。



面白い名前のねこグッズのお店

神楽坂の裏通りにある、この小さなお店には所狭しとねこの小物がいっぱい。おや?入口にはねこの足跡が…この辺りで何匹か見かけたねこたちの足跡?



竹の湯

創業昭和25年、店が「竹のようにすくすく伸びていくように」と命名されたとか。昭和50年に建替え2Fより上はマンションの鉄筋コンクリート造りに。サウナ・水風呂・ジェットバスもあり…ゆったりした作りで人気。※60歳以上の方々には…区内の銭湯に月4回まで無料で入れるサービスをご存知ですか?詳しいことは区役所や出張所までお問合せください。

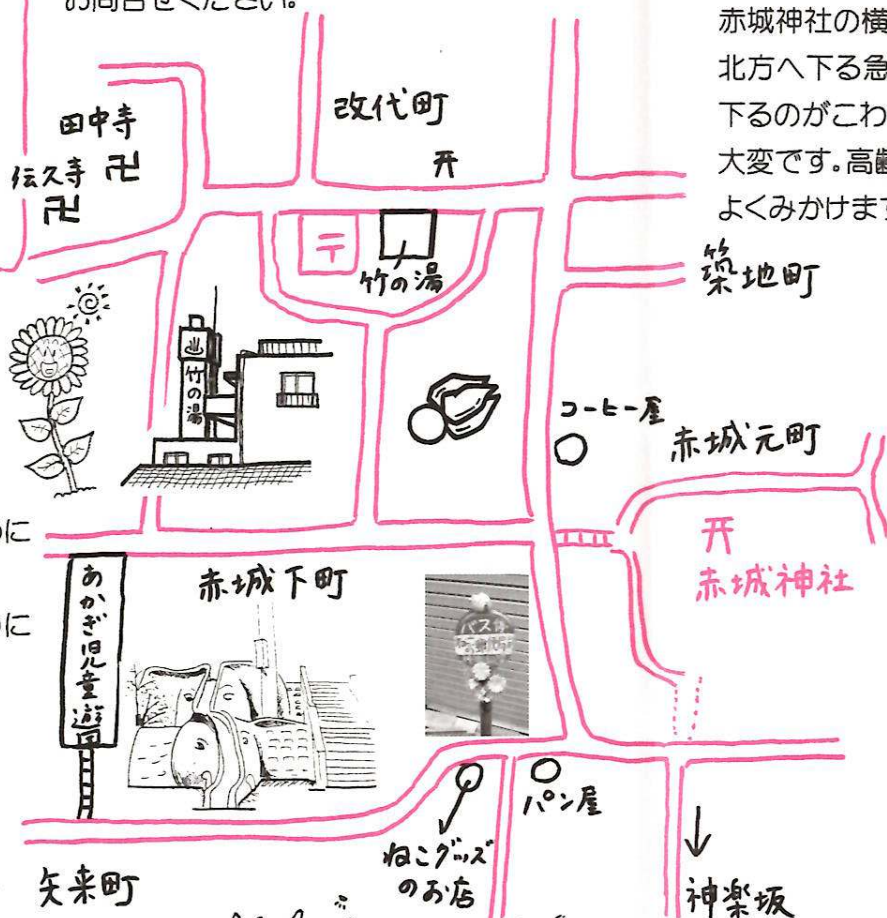


おしゃれなコーヒー店

コーヒー好きが多いニュージーランドのコーヒー専門店。店内は外国の方が多く、ここは海外かと思える場所です。

赤城坂

赤城神社の横、赤城元町と赤城下町の間を北方へ下る急坂。あまりに急で雨の日はすべりやすく下るのがこわいです。上るのは息が切れるくらい大変です。高齢の方が途中で一息いれているのをよくみかけます。



せいてびょう

赤城元町辺り



海拔二十四メートル

赤城元町ってどこ?と思われる方が多いと思います。筆筒管内の北西の端に位置し、地下鉄東西線神楽坂駅の赤城口を出た所が赤城元町。すぐそばに赤城神社が鎮座している。海拔二十四メートルというだけあって、急な坂や崖下をのぞき込むような箇所があり、“おおっ”と声が出るほどの高さを実感する。あまり広くない町なのでとにかく周辺を歩いてみることにする。矢来町に一部が接していたり、赤城下町、築地町と坂を下りたり上り上がりたり起伏に富んでいる。昔ながらのたたずまいの家と今風の新しい建物が混在している。おしゃれなレストランや雑貨店などがあり、ゆっくり歩いていると飽きない町でもある。赤城坂は特に急な坂道でベビーカーのママさんもゆっくり慎重に下りていく。

東西線神楽坂駅舎

H.31年3月31日完成予定。待ちに待ったエレベーター!地上3階地下3階の新駅舎が赤城口に改修され、ホーム階から地上までの行き来が楽になります。

クリームパンが有名

神楽坂のクリームパンとして有名になって、どのくらいたつのでしょうか。今でも、赤城神社にお参りした後、お土産に買って行かれる方も多いようです。

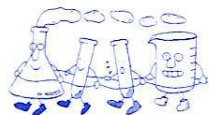
小中学生 あつまれ みんなの部屋

かんたん理科実験 (バラB)

時間 10:00~11:30

ボランティアのお兄さんお姉さんが、楽しい理科実験やゲームを教えてください。
予約はいりません。無料です。対象は小中学生。

- * 7月21日 (理科実験お休み)「ポッチャ」体験
- * 8月 お休み
- * 9月15日 空気の工作
- * 10月20日 色の不思議



牛込筆筒地域センター 4階
毎月第3土曜日 9:30~12:00
参加申込と問い合わせは4階事務局で受け付けます。☎ 3260-3677

Fax 3260-3324

友だちをさそって遊びに来てね!
みんなの部屋で楽しもう!

囲碁入門こども教室は
しばらくの間お休みにします。

【みんなの部屋共催団体】

牛込筆筒地域センター管理運営委員会・筆筒地区
青少年育成委員会・筆筒管内町会連合会・新宿区
保護司会神楽坂分区・新宿区更生保護女性会・
筆筒町地区民生児童委員協議会・牛込母の会・
学生ボランティアネットワーク~ふあみりあ~

料理を作りましょう♪トマト (調理室) 9:30~12:00

月日	メニュー (担当)	申込日 締切日
7月21日 (土)	あんかけ焼きそば、杏仁豆腐 (牛込母の会)	7月2日(月) ~18日(水)
8月	お休み	
9月15日 (土)	チャーハン、春雨サラダ、 わかめスープ、デザート (管理運営委員会)	9月3日(月) ~13日(木)
10月20日 (土)	焼きうどん、卵スープ、ゼリー (保護司会)	10月2日(火) ~18日(木)

持ち物と注意事項

- ★ 対象は小、中学生
- ★ エプロン、バンダナ、タオル、材料費200円
当日持参すること。
- ★ 作った料理は持ち帰りできません。
- ★ 募集人員 20名
- ★ アレルギーのある方は事前に申し出て下さい。
- ★ 欠席の場合には3日前までに連絡下さい。
- ★ メニューが変更になる場合があります。
- ★ 応募4名以下の場合中止



スポーツ文化協議会より *あなたも地域で始めてみませんか

() : 会場 ※ 直接会場へお越し下さい 問合せ ☎ スポーツ推進委員 吉成 3260-3592

鶴巻 MVC (鶴巻小他) ★バレーボール	(水) 18~21時(木)16~18時 土日練習しています 場所は右記までお問合せください	小学女子 低学年もOK ☎ 090-3537-2707 (横田) まで
津久戸小少年野球教室※ (津久戸小他)	土日祝日 9~17時 (時間は応相談) 1~6年生が楽しく練習しています	小学男女 見学も歓迎です。 tsukudo_baseball@yahoo.co.jp
エンジョイベースボール※ エンジョイトレーニング (牛一中)	(土) 17時15分~18時15分 18時30分~19時30分 日程はHPでご確認ください	年中園児~小4 (500円/回) 小3~中学男女 http://tansu.s-taishi.com/
かけっこ教室(走り方教室) (あいじつ子ども園)	(水) 18時15分~19時15分 日程はHPでご確認ください 随時、体験をお受けしています	小学男女 http://trac.tokyo/apply/ 体験希望者はHPよりご連絡ください

見つけてみませんか

牛込筆筒地域センターの
縁の下の力持ちたち…?

牛込筆筒地域センターの建物、実は表彰されているってご存知ですか? 「優良防火対象物」として東京消防庁より認定されているのです。防火安全性が優良と認められ、その認定証が出張所入口前の柱に掲示されています。見ると…消防庁のマーク(消防章)、何かに似ていませんか?…雪の結晶です。「水・団結・純潔」という消防士さんのモットーを表現しているとか。ほかにもメッセージがあるそうです。何でしょう? 見て、さがしてみてください。



そういえば、地域センターの中には障害物等が無く、整然としていますね。緊急時に消火活動や避難をスムーズに出来るように! ですね。四階も然り、エレベーターそばに消火器、バルコニーに避難はしご、調理室トマトの前の廊下には消火栓があります。事務局にあるAEDは日々バッテリー等を点検しているそうです。安心ですね。昨年より一人で運べるキャスター付の担架も設置されました。

毎日見ている、それと気付かないものもあります。エレベーターの中の三角の箱がそれ。イス? ゴミ箱? いえ、非常用のトイレです。地震や災害の際閉じ込められ、トイレに行きたい! というときに使えます。



トイレといえば四階の多目的トイレにおむつ交換台が取り付けられました。地域センターのホームページでご覧になった方もいらっしゃるでしょうか。二歳半まで使用可能です。授乳したいママさんには、空室があればご案内します。事務局へお声かけください。ほかにも、五階のコンドルの入り口段差に使えるスロープはエレベーター前のソファの下に。車いす利用時や荷物運搬の際に使えます。

車いすといえば、一階の出張所隣の社会福祉協議会(略して社協)では短期の貸出し等ご相談に応じてくださいます。詳しいことは直接社協まで。

地域センターはみんなで使う、みんなの場所だからこそ見えないところでいろいろな工夫や配慮があるのです。見つけてみませんか?