

牛込笹笥地域センター報 第121号

# ほっとたうん

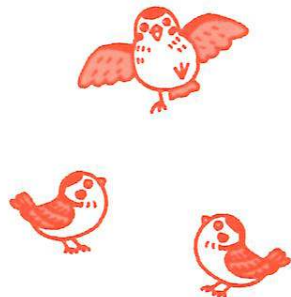
編集発行 牛込笹笥地域センター管理運営委員会 広報部ほっとたうん編集委員会  
令和元年9月発行 住所 新宿区笹笥町15番地 電話 (3260) 3677  
fax. (3260) 3324  
牛込笹笥地域センターホームページ <http://www.ushigometansu.com/>



御殿場とらや工房の山門

昭和の初め頃からある竹林

ひんやりとした空気、ひきこまれるような緑



## UTCオンステージ

登録団体が日頃の練習の成果を発表します。  
ロビーでは広報部がコーヒーを販売します。

日時：9月29日(日) 9:30  
(開場9:00)

場所：牛込笹笥区民ホール  
共催：笹笥地区協議会  
問い合わせ：牛込笹笥地域センター  
☎ 3260-3677  
Fax 3260-3324



★当日は、オリパラのキャラクターが来場！  
一緒にダンスをしよう！

## ハロウィンキッズコンサート

0歳児から歌って踊れるコンサートです。  
どなたでも参加できます。

日時：10月27日(日)  
午後1時30分～3時  
☆午後1時～4時まで

新宿区内の絵画を展示  
場所：牛込笹笥区民ホール  
主催：新宿区更生保護女性会



## 笹笥地区コミュニティー スポーツ大会

日時：11月17日(日) 午前9時～  
場所：牛込第一中学校体育館  
競技：ユニカール、輪投げ  
ビーチボールバレー、ポッチャ  
問い合わせ先：笹笥町特別出張所

☎ 3260-1911  
FAX 3235-7121

当日申し込みもできます。  
(上履き持参)



## 地域レクリエーション 2019

牛込第一、第三中学校の生徒が企画、運営する行事です。

ミニ運動会、模擬店、  
音楽会等が、開催されます。  
日時：11月3日(祝) 午前9時  
場所：牛込第三中学校校庭  
防災関連の競技  
産地直送の野菜販売  
\*雨天の場合は体育館(上履き持参)  
問い合わせ先：笹笥町特別出張所  
☎ 3260-1911  
FAX 3235-7121



## センターだより

- ・エレベーターのドアがオリパラ競技種目の絵にラッピングされました。ご覧下さい。
- ・榎町地域センターが空調工事の為、休館します。(11/1～12/6)  
その為、当センターの利用率が高くなる事が予想されます。

## 牛込笹笥地域まつり

令和2年1月19日(日)に開催されます。  
詳しくは、「ほっとたうん1月号」  
(1月10日前後発行予定)をご覧ください。





# バス見学会に参加して

横寺町 渡辺 芳子

令和元年六月五日朝七時半に牛込  
笹筒地域センター前を出発し、目的地  
ヤクルト富士裾野工場に向かいました。  
小林事務局長のお見送りをいただいた  
四一名元氣一杯でした。

渋滞もなく東名高速道を一路御殿  
場方面へ向かう途中雲の晴れ間から雄  
大な富士山が現れると思わず「うわあ  
きれいな山だ！」と歓声があがりま  
した。やはり富士山は日本一ですね。

東京ドームの五つ分という敷地に  
建つヤクルト工場は、緑の木々に囲ま  
れ、一面芝に覆われ、紫陽花やバラの  
花が咲き誇っていました。まるで別天  
地のようで、二六〇人程の社員が働い  
ているそうです。食品会社の環境への  
配慮を実感しました。

まず会議室でヤクルトの創始者

医学博士代田稔氏の提唱された「予防  
医学」「健腸長寿」としての乳酸菌飲料  
のお話を聞き、工場見学へと移りまし  
た。

ヤクルトジョアが二六万本作れる  
大きなタンクが一五〇本程並び、原料  
の仕込みから培養、調合、包装そして  
出荷までの工程は、まるで巨大なジオ  
ラマを見ているようでした。ただタン  
クの中の清掃はやはり人の手という  
ことで、命綱をつけた作業員がタンク  
に出入りしている姿もみられました。

旅の楽しみは何と言ってもお食事  
ですが、御殿場高原ビールでのビュッ  
フェスタイルの昼食は、しばし都会の  
喧騒をはなれ、少々研修をした後だけ  
にとっても美味しく、皆さんとお話をし  
ながら至福の時を過ごしました。

次に御殿場アウトレット見学。有名  
ブランドのお店が建ち並び、両手に  
大きな袋をかかえた大勢の外国の方々  
で賑わっていました。ちなみに私のいた

# 牛込中央通り商店会

理事長 大西 一郎

ここ数年加盟店の移り変わりが  
激しく、物販中心の商店会から飲食店  
の多い商店会に成りつつあります。

今後の活動と致しまして、街路灯の  
LEDランプへの交換、ラグビー世界  
大会や2020東京オリンピックフラ  
ッグの掲示、海外からの来街者の増え  
る来年に向けて、多言語での商店会  
マップの作成などの事業が控えており  
ます。

また外堀にありますDNPの展示  
場が秋葉原にありましたアニメセンタ  
ーを迎え、今後、当商店会も加わり、  
神楽坂を含めたスマートフォンで操作  
するお散歩アプリを作成中ですので  
お楽しみに。(※DNP 大日本印刷)



『牛込中央通り商店会夏祭り』  
(8月下旬日曜日に開催)

地域の皆様には、昨年の街ゼミや  
スタンプラリーに加え、歴史学者の  
磯田道史先生の講演会などを催し大勢  
の歴史にご興味のある方々にご参集  
頂きました。2年前より新宿区からの  
依頼で、商店会と地元の大学との提携  
により三年計画で商店会の活性化を  
図って下さる事業がスタートしました。  
牛込中央通り商店会では、歴史遺産の  
多いこの地域から、「江戸の町、大人の  
街で学ぶ日本の伝統」をメインテーマ  
に、東京理科大学の生越教授のグルー  
プがその担い手として地域の歴史財産  
の発掘に尽力して下さっております。

だいたパンフレットには日本語が書い  
てありませんでした。  
昭和の趣の残る“とらや工房”で  
そこでは買えないどら焼きをお土産  
に帰路につきました。

御殿場と聞くと演習場のイメージ  
が強く、飛行機が飛び交っているのか  
など想像して行きましたが、住宅地  
は静かな佇まいの別荘がみられ、いつ  
か歩いてみたい街並みでした

夕方五時半センター前に戻りまし  
た。運転手さんガイドさんお世話様  
でした。そして広報部の皆様、地域の方  
と交流を深めることが出来て、楽しく  
充実した見学会をありがとうございました。  
その後神楽坂の街を歩いている  
とお声をかけてくださる方がふえまし  
た。



(渡辺芳子さんは牛込笹筒地域セン  
ター管理運営委員会々長です)

(※街ゼミ商店会のお店の人が  
講師となってコツや知識を教え  
てくれる、街のゼミナール)

本年は3年度計画の3年目。まとめ  
の年度と致しまして、当商店会近郊の  
歴史的財産の更なる認知度の向上を  
目指します。今の納戸町公園付近に  
住んでおられ、のちにオーストリアの  
伯爵夫人になったクーデンホーフ光子  
さんを当商店会のマスコットキャラク  
ターとして選定し『ミツコちゃん』  
グッズの販売にまでつなげたいと思っ  
ております。

今後とも笹筒地区にある牛込中央  
通り商店会の様々な活動にご注目下さ  
いませ。



『ミツコちゃん』



神楽坂駅

長い間入口にエレベーターもエスカレーターもなかった神楽坂駅。高齢者やベビーカーの人も多い街なのに不便でした。長期間工事をしていて、どの位置に何が出来るのかと想像していたら、とうとう今年3月末、神楽坂方面の出口にエレベーターとエスカレーターが完成。入口は赤城神社に通じる道に面した所にあります。これにより1番出口が1aと1b 2つに増えました。

開  
赤城神社

オシャレなゲストハウス

3階建てで、ひととき目を引く外観。1階カフェレストランでは、外にも席があり、気持ち良さそう。宿泊客以外も入れるようです。宿泊しているのは外国人が多め。でも上野、浅草にも近い立地のため日本人のリピーターも。近所の皆さんもお散歩のついでに立ち寄ってみては？

古いお家

門の外からお庭を覗くと、うっそうと茂った草木で中は見えません。住人はいないようですが、庭の隅にひっそりと、昔ながらのコンクリートのゴミ箱があり、昭和を感じました。

レンタルスペース

今でこそ、あちらこちらにレンタルスペースを見かけますが、ここはオープンしてもう8年以上もたつそうです。友達とパーティーを開いたり、ミニコンサートをおこなったりと多目的に利用する人が多いようです。

元気になれるデイサービス

民家の一階で2013年に開設された地域密着型通所介護。シニアの健康をサポートするフィットネスジムのようなデイサービスを売りにしている運動プログラムは科学的根拠を重視しリハビリではなく運動習慣を身につけることを目指しているそうです。運動を習慣にしていつまでも自分の足で元気に歩き楽しく過ごせると良いですね。

アートのスタジオ

コンテンポラリー・ダンスコンサートなどが催されています。

禁止マーク

神楽坂の名物パン屋さん。人気のパンは、午後には売り切れます。店先で、禁止マークを発見。パン屋ですから、「犬のトイレお断り」は納得できますね。

CURB YOUR DOG



クジラのマークのレコード屋さん

知る人ぞ知るブラジル・アルゼンチンのポピュラー音楽を中心としたCD専門店です。

ハートの葉っぱの木が目印…

早稲田通りの横道の、坂の途中のレストラン。オーストラリアの国旗が店先に。お店の名前から想像して…動物のお肉でも出てくるのかしら？しらべてみたら、何とワニやカンガルーのお肉もあって、ワインも美味しいのですって。ジビエにもいろいろありますね。

いろいろ入っていて神楽坂らしい？

地下には昨年オープンしたミュージックバー。ビルの入り口に貼ってある内装の写真をみると赤い壁のシックな雰囲気のお店。1階には手作りの革靴専門店や占いのお店…とこのビルにはいろいろ入っているのですが、午前中この辺りでは人の姿を見かけないような…。

カラフルポスト

ちょっと目を引くおしゃれなポスト！赤や緑の違う色で一軒一軒色分けされています。上を見上げると、3階には温室、緑がいっぱいです。

お花の名前のついたアパート

入口の日除けが可愛いらしくて思わず目がとまりました。外国人向けのシェアハウス・アパート。「世界中の人々が出会い、お互いに理解し合う場所を作りたい」という思いでつくられたとか。駅のすぐ近くで、建物の一角にコインランドリーもあり、暮らしやすそう。

歩いてみよう

矢来東町辺り



地下鉄の駅にエレベーターとエスカレーターが完成

東京メトロ東西線の神楽坂駅に待望のエレベーターとエスカレーターが出来た。このあたりも矢来町。目と鼻の先に赤城神社がある。矢来町には南町会と東町会がある。神楽坂駅周辺の細長いところが東町会。その昔は下矢来（しもやらい）と言われていた。掲示版の住所表記を見て、このあたりが東町会と確かめながら歩く。一本道の両側は昔ながらのアパートが残っていたり、新しい建物や介護施設等がある。とあるお宅の玄関先に、透明なボックス。近づいてみると亀が方向転換して、こちらを向いて長く首を伸ばして見ている。なんにもあげないよ。と声をかける。こんな癒しもあって楽しい。掲示板を頼りに歩く。この先が天神町。表通りのように人通りは多くないが、徐々に若い人をひきつける店が増えて、魅力ある町になる気配を感じる。



# 小中学生あつまん みんなの部屋

牛込笹筒地域センター 4階  
 毎月第3土曜日 9:30～12:00  
 参加申込と問い合わせは4階事務局で受け  
 ます。☎ 3260-3677  
 Fax 3260-3324

## ご存じですか？

### 『自動販売機で命を守る』

ほっとたうん四月発行号のへ歩いてみようで  
 紹介した自動販売機について、日赤の方にお聞き  
 しました。

日本赤十字社東京都支部が推進す  
 る寄付金付き自動販売機は、飲料を購  
 入した代金の一部が寄付金となります  
 寄付金は、赤十字が行う災害救護活動  
 や防災教育事業、医療事業、血液事業、  
 さらに、様々な理由で両親と暮らす  
 ことができない子供たちを預かる児童  
 養護施設の運営など、多岐にわたる  
 人道支援に活用させていただいており  
 ます。

#### 【災害のときも？】

この寄付金付き自動販売機は、単に  
 寄付ができる自動販売機というだけ  
 はなく、設置する地域を守るという  
 目的もあります。現在、飲料メーカー

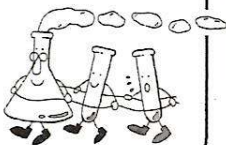
### クリスマススペシャル

12月15日(日) 13:00～16:00 地域センター(パラA・B)  
 お兄さん、お姉さん達と一緒にゲームやグッズ作り、人形劇を  
 楽しみましょう！ ケーキ、紅茶もでるよ。  
 申込み期間 12月2日(月)～12日(木)  
 申込み場所 地域センター事務局まで  
 募集人数 50名 (定員になり次第締め切ります)



### かんたん理科実験 (パラB)

時間 10:00～11:30  
 ボランティアのお兄さんお姉さんが、楽しい  
 理科実験やゲームを教えてください。  
 予約はいりません。無料です。  
 対象は小、中学生  
 \* 9月21日 飛ばしてみよう  
 \* 10月19日 リサイクル工作  
 \* 11月16日 回してみよう



友だちをさそって遊びに来てね！  
 みんなの部屋で楽しもう！

筆であそぼう (つつじ)  
 9月21日、10月19日、11月16日  
 10:00～11:30  
 持ち物、予約はいりません。(無料)

### 料理を作りましょう♪ トマト (調理室) 9:30～12:00

月日	メニュー(担当)	申込日 締切日
9月21日 (土)	あんかけ焼きそば、 中華スープ、杏仁豆腐 (管理運営委員会)	9月9日(月) ～19日(木)
10月19日 (土)	カレーライス、サラダ、 デザート (保護司会)	10月7日(月) ～17日(木)
11月16日 (土)	ポトフ、ロールサンド、 クッキー (民生児童委員)	11月4日(月) ～14日(木)

#### 持ち物と注意事項

- ★ 対象は小、中学生
- ★ エプロン、バンダナ、  
タオル  
材料費 200円  
当日持参すること。
- ★ 作った料理は  
持ち帰りできません。
- ★ 募集人員 20名
- ★ アレルギーのある方は  
事前に申し出て下さい。
- ★ 欠席の場合には3日前  
までに連絡下さい。
- ★ メニューが変更になる  
場合があります。
- ★ 応募4名以下の場合  
は中止

#### 【みんなの部屋共催団体】

※定員以上参加申し込みのあった場合は牛込笹筒地区の方が優先になります。

牛込笹筒地域センター管理運営委員会・笹筒地区青少年育成委員会・笹筒管内町会連合会・  
 新宿区保護司会神楽坂分区・新宿区更生保護女性会・笹筒町地区民生児童委員協議会・牛込母の会・  
 学生ボランティアネットワーク

や自動販売機メーカーは、災害時や  
 緊急時に自動販売機内の飲料を無料で  
 持ち出すことができる「災害用ベンダ  
 ー」というシステムを導入しておりま  
 す。

この寄付金付き災害用ベンダーは、  
 消費期限の管理を自動販売機メーカ  
 ーが行うため、管理をする煩わしさも  
 なく、販売機本体が備蓄倉庫の役割を  
 果たすため、備蓄場所が確保できな  
 いという悩みも解消してくれます。  
 メーカーによっては、飲料と共に  
 食べ物を販売できるものもあります。  
 発災直後に「おなががすいた」と耳に  
 することがよくあります。災害用ベン  
 ダーがあれば、助けが来るまでの間、  
 空腹を満たすこともできます。



#### ☆災害用ベンダーにもなる自動販売機、ふえるといいですね。

最近では、備蓄する飲料、食料は  
 3日間分と言われておりますが、日本  
 赤十字社東京都支部では、「1週間分を  
 用意してください」とお伝えしていま  
 す。それはなぜか？備蓄の日数イコー  
 ル助けが来るまでの時間だからです。  
 首都直下地震が発生した際、東京では  
 甚大な被害が想定されており、交通機  
 関の乱れにより支援が遅れが生じます。  
 その中で、生き残り生き延びるため  
 に、普段から災害を学び、しっかりと  
 備えておくことが重要です。  
 これを機会に、寄付金付き自動販売  
 機の設置をぜひご検討ください。

#### 【お問い合わせ】

03-5273-6743  
 日本赤十字社東京都支部振興課宛

